



Herning
Kommune



Kvalitetsrapport

Center for Børn og Læring

Skoleåret 2016/17

Lokalrapport for:

Engbjergskolen

Indholdsfortegnelse

Indledning.....	3
Skolebestyrelsens udtalelse	4
Skoleledelsens udtalelse	6
Resultat bemærkninger	8
Nationale test.....	11
Trivsel.	12
Kompetencedækning.....	14

Indledning

Der skal minimum hvert andet år udarbejdes kvalitetsrapporter for skoleområdet, som består af lokalrapporter for de enkelte skoler og en samlet skolerapport for kommunen som helhed. Her følger lokalrapporten på skoleniveau for 2016/2017.

Hensigten med kvalitetsrapporten er at give en afrapportering på de opnåede resultater, læring og trivsel.

Kvalitetsrapporten indgår i dialogen mellem Center for Børn og Læring og den enkelte skole omkring resultater, effekter og indsatsområder.

Kvalitetsrapporten indeholder data for (minimum) en 3-årig periode indenfor følgende områder:

- Resultater (karakterer)
- Social økonomisk reference
- Nationale test
- Trivsel
- Kompetencedækning

Er skolen uden overbygning, vil resultater og socioøkonomisk reference ikke indgå.

Alle data kommer, med mindre andet er angivet, fra Undervisningsministeriets ledelsesinformation. Oplysninger om opgørelsesmetoder og beregninger findes der mere om på <https://www.uddannelsesstatistik.dk/grundskolen>

På nationalt plan er der følgende mål:

De nationale mål er:

1. Folkeskolen skal udfordre alle elever, så de bliver så dygtige, de kan.
2. Folkeskolen skal mindske betydningen af social baggrund i forhold til faglige resultater.
3. Tilliden til og trivslen i folkeskolen skal styrkes blandt andet gennem respekt for professionel viden og praksis.

I Herning Kommune arbejdes der med følgende mål:

Herning Kommune mål:

Alle børn skal blive så dygtige, de kan

Alle børn skal være en del af fællesskabet

Skolebestyrelsens udtalelse

Generelt vil vi starte med at bemærke, at vi synes, det er vanskeligt at konkludere hhv. fremgang/tilbagegang i statistikken vedr. nationale tests, da det ikke er de samme årgange, der testes år for år og derved fremgår af statistikken.

Hermed er det også svært, ud fra denne rapport, at se, om årgangsbestemte tiltag har nogen effekt. F.eks.: En 2. kl. som ligger dårligt i en national test, går jo ikke i 2. kl. året efter, og bliver dermed ikke testet på ny, så man kan se, om skolens iværksatte tiltag har haft effekt.

Resultaterne er sat op på denne måde, for at vi generelt kan se, om skolen generelt opnår højere kvalitet i læring og trivsel år for år.

I forhold til elevernes læring, så ved vi, som skolebestyrelse, at de nationale tests bliver brugt som et arbejdsredskab for lærerne, til at styrke elevernes læring. Vi ved, at der efter de nationale tests er lavet, bliver arbejdet grundigt med resultaterne på de enkelte årgange, herunder undersøges det, om der er områder, der skal arbejdes særligt med, og om der evt. skal iværksættes nye tiltag. Den måde, som skolen griber arbejdet med de nationale tests an på, er vi som bestyrelse meget tilfredse med.

I forhold til trivselsdelen bemærkes det, at Engbjergskolen ligger højere end både lands- og kommunegennemsnittet, og at skolen har rykket sig positivt siden målingen i 2014/15.

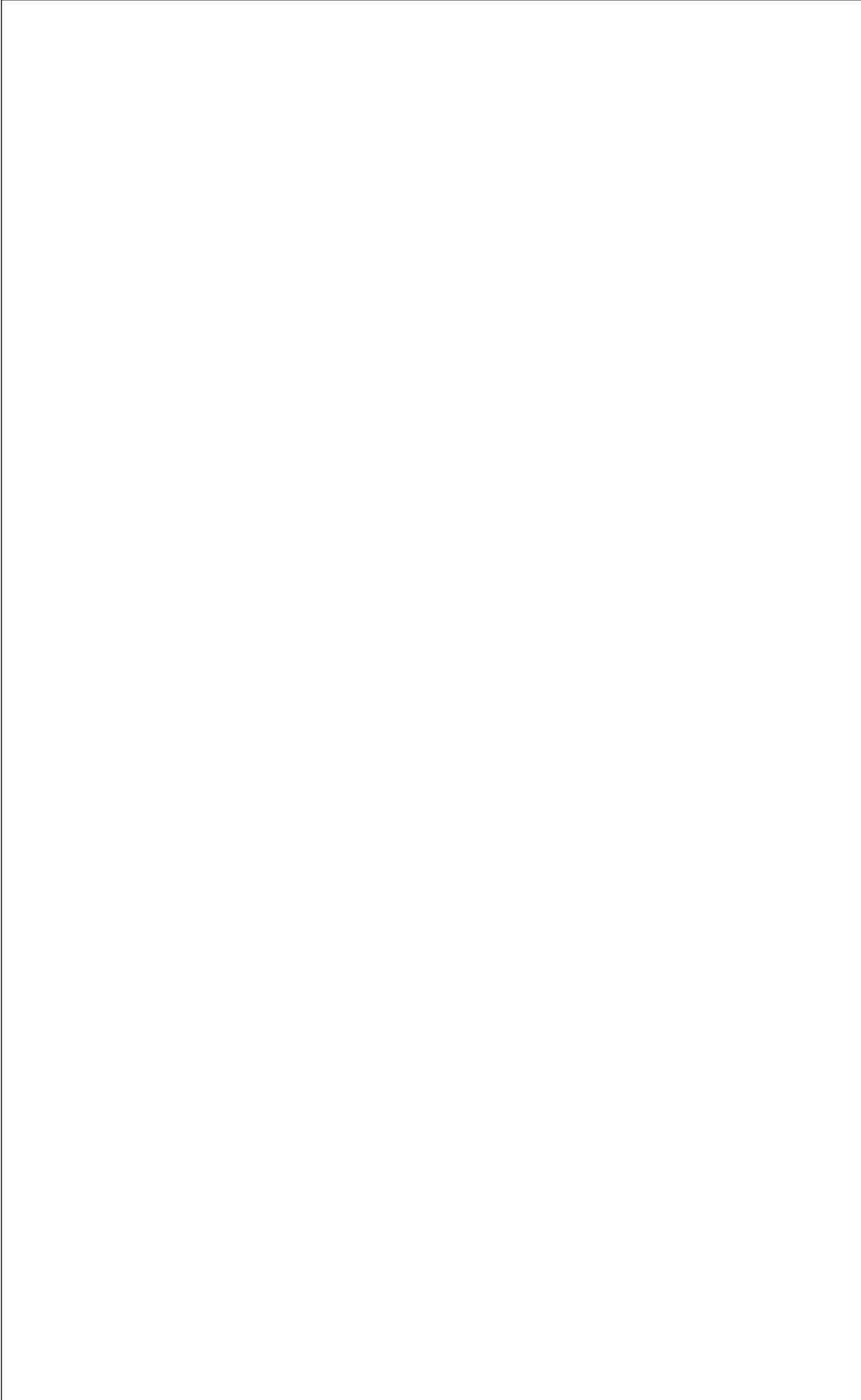
Det glæder os i skolebestyrelsen at se, at vores trivselsmåling ligger godt. Særligt højt scorer Engbjergskolen i forhold til den sociale trivsel, hvilket der også gennem de sidste år har været stor fokus på, på alle planer: Skolebestyrelse, forældre, ledelse, lærere og elever.

Bl.a. kan nævnes, at Engbjergskolen arbejder aktivt med legevenner i indskolingen, hvor mellemtrinnet og ældre børn i indskolingen sættes sammen med 0. og 1. klasses elever af flere omgange i løbet af skoleåret. Det er meget givende og lærerigt for både små og større børn, og det styrker fællesskabet og trygheden på tværs af årgange og afdelinger.

Derudover har skolebestyrelsen i 2017 vedtaget et helt nyt princip om legegrupper for indskolingen og swaggrupper (hygge-grupper) for mellemtrinnet. Det er således nu rammesat, at klasselærerne sammensætter tilfældige grupper i de enkelte klasser, og forældrene hjælper eleverne med at lave aftaler om at mødes i hjemmene. Dette med formålet at stimulere og forankre et fællesskab blandt eleverne.

Vi har brugt det sidste år på at revidere vores antimobbe-strategi. Her har det været vigtigt for skolebestyrelsen, at alle parter på skolen har været inddraget, så alle føler ejerskab. Vi i skolebestyrelsen oplever Engbjergskolen som et godt sted at være barn. Med vores nye antimobbe-strategi skulle vi gerne forhindre, at der er børn der er i mistrovisel, men hvis der er, har vi nu en plan over, hvordan der skal handles, så vi sikrer trivsel for alle børn.

Vi oplever synlighed og åbenhed fra lærere og ledelse, hvilket gør, at forældrene er trygge ved at komme, inden problemerne udvikler sig til noget stort - en vigtig faktor i det at skabe et trygt læringsmiljø.



Skoleledelsens udtalelse

Indledning

Når vi kigger på data for elevernes læring og trivsel i kvalitetsrapporten, så er det vigtigt for os at præcisere, at vi forstår disse kvantitative data som et mindre uddrag af de data, som lærere og ledelsen forholder sig til, når vi skal lykkes med opgaven i det daglige. I det daglige indgår både kvantitative og kvalitative data af forskellige art på elevniveau, som tester alle områder i FFM.

Vi ønsker også, at pointere, at datagrundlaget på en skolestørrelse som Engbjerg kan give store udsving på baggrund af få elevers resultater.

Med disse indledende bemærkninger og forbehold, i forhold til validiteten af det grundlag konklusionerne referere til, vil vi gå til opgaven.

Opdraget er, at vi som skole skal sikre de bedste betingelser for at komme i mål med de nationale og de kommunale mål (se tidligere) samtidig med, at vi skal understøtte Engbjergskolens vision om at:

Engbjergskolen skal være et godt lærested og et trygt værested

Læring

Vi glæder os over at kunne se en god udvikling i ”at mindst 80% af alle er gode til dansk og matematik”. Her lykkes vi i 2016-2017 med, at alle klasser undtagen 2. år befinder sig i den gruppe.

Sammenligner vi disse resultater med udviklingen af ”andelen af de allerdygtigste”, ses samme tendens. Vi har mindsket og bremset de tidligere års fald i andelen af de allerdygtigste.

På samme måde underbygger resultaterne af ”udviklingen i andelen af elever med dårlige resultater i matematik” også den gode generelle udvikling i elevernes læringsprogression. Her ses, at andelen af elever med dårlige resultater er faldende på alle årgange undtagen dansk læsning på 2. årgang.

Opfølgning på resultaterne

Vi ønsker som ledelse at blive bedre til at lede på baggrund af både kvantitative og kvalitative data. Vi kunne ønske, at der i kommunen blev udviklet et værktøj, som i højere grad evnede at følge den enkelte elevs læringsprogression.

Vi tror på, at de faglige vejledere kan spille en større rolle på Engbjergskolen til at sikre en udvikling af elevernes læringsprogression. Vi vil derfor arbejde på, at de faglige vejledere i specielt dansk og matematik i højere grad sikrer den gode videndeling af det vi lykkes med og hjælper os med de rette indsatser på elev- og klasseniveau. Dette kalder på at vi tænker vejlederen mere proaktivt ind i vores organisation.

Mht. en opfølgning på resultaterne fra 2. årgang læsning er der allerede sat meget i værk. Vi har haft god brug af vores læsevejleder som har lavet supplerende tests og iværksat tiltag til forbedring af læsehastighed.

Trivsel

Resultaterne fra trivselsmåling viser en rigtig flot udvikling siden den første nationale trivsels-måling blev taget i 2014/2015. På alle parametre er vi steget flot. Fra at ligge lidt

under gennemsnittet i det samlede resultat og det kommunale gennemsnit ligger vi nu flot over gennemsnittet. Specielt har vi haft en god udvikling i den sociale trivsel. Som de fleste andre skoler ligger vi lavest i kategorien ”støtte og inspiration”

I sidste kvalitetsrapport fra 2014/2015 valgte skolen, at trivsel skulle være et indsatsområde for at hæve trivselsdata fremadrettet.

Skolen har bl.a. etableret ”små og store venner” på tværs af årgange med fælles aktiviteter en gang om måneden.

Derudover har skolen opfordret til legegrupper i indskoling og swaggrupper – relationsgrupper på mellemtrinnet, som forældrene sikrer og gennemføres på baggrund af klasselærernes tur-nusplan.

Disse tiltag blandt andre har tilsyneladende haft en gunstig effekt.

Opfølgning på resultaterne fra trivselsresultaterne

For at sikre den gode trivsel og udvikle den har skolen arbejdet meget med en fælles forståelse af tydelig rammesætning, HMS, klasserumsledelse, fælles pædagogisk sprog, et stærkt forældresamarbejde m.m.

Det er også sådanne tiltag som vi bruger til at møde de udfordringer som vi pt har specielt på 2. årgang og 5. årgang og omkring enkelte elever.

Vi øver os i at arbejde med analysemodeller som værktøj i forbindelse med at forstå, hvad det gode pædagogiske tiltag skal være, når enkelte elever og grupper mistrives.

Vi trækker også dagligt på en pædagog fra Engblommen, som laver inklusionsarbejde midt på dage for de elever der har brug for en hjernepause.

Et ART-forløb med to nyuddannede ART-trænere til en 5. klasse er også et tiltag vi håber vil være med til at skabe en bedre trivsel for klassen og enkelte elever, som mangler værktøjer til specielt vredeshåndtering.

Vi arbejder med at få en større sammentænkning med Engblommen omkring HMS´ s fokusområder, så eleverne oplever at det er det samme vi i perioder øver os i.

Vi kunne godt tænke os at blive mere skarpe på at få lavet handlingsplaner i samarbejde med forældre og lærere med tydelige forventninger til, hvad eleven øver sig i og hvordan vi følger op på det.

Ligeledes har vi et ledelsesønske om at indføre ”legepatruljer” som kommende trivselstiltag til frikvartererne.

Kompetenceudvikling

Engbjergskolens kompetencedækning ligger lidt under landsgennemsnittet og under det kommunale niveau. Fire fag er afgørende for dette resultat. Det drejer sig om tysk, kristendom, håndværk & design, samt historie, da de alle ligger på en kompetencedækning på omkring 50%. Vi bemærker dog at dansk, matematik, engelsk og n/t som skolens fire bærende fag ligger rigtigt flot på mellem 90% og 100%.

Opfølgning på resultaterne

Specielt musik og tysk har vi et særligt øje på. Lige nu er vi ved at få linjefagsuddannet en tysklærer og til næste år planlægger vi at linjefagsuddanne en musiklærer, da vi lige nu løser musiktimerne med hjælp fra en organist. At kristendom og historie ligger lavt hænger sammen med den pædagogiske tænkning, at det er godt for eleverne at have en kendt lærer til faget.

Resultaterne er i overensstemmelse med det billede som skoleledelsen også har af det daglige arbejde med dygtige kompetente og engagerede medarbejdere, der formår at løfte elevernes læring og understøtte deres trivsel.

Et vigtigt understøttende lærings og trivselstiltag i år har været den to-lærerordning (iht. folkeskolens paragraf 16b) som vi har været begunstiget af med læringssamtaler med den enkelte elev. Her arbejder lærerne med at give en god struktureret faglig og trivselsrettet feedback til hver enkelt elev, så eleverne bliver bevidst om næste skridt og sin læringsproces og -progression.

Vi ser vores største styrke i datamaterialet i, at trivslen er i en så god udvikling og at vi i dansk og matematik scorer så flot.

Nogle af forklaringerne som datamaterialet ikke kan indfange tror vi er:

- At lærerne arbejder tydeligt og eksplicit ved at italesætte at Engbjergskolen skal være ”et godt lærested og et trygt værested”
- Vi er to institutioner på samme matrikel, som samarbejder meget tæt omkring børn, rammer og fælles aktiviteter og fælles pædagogisk sprog
- Vi har et meget lille fravær for elever
- Vi har en dedikeret og stabil medarbejderflok
- Vi har et godt skole-hjem-samarbejde og en god forældreopbakning

Da vi som fødeskole ikke har adgang til de socioøkonomiske data kan vi ikke konkludere noget på baggrund af det. Vi tænker dog alligevel, at vi lever op til forventninger om, hvad eleverne vil kunne præsterer i vores område, da vi ligger over lands- og kommunegennemsnittet.

Skal vi nævne en gruppe som udfordrer os særligt må vi sige, at det er primært i drengegruppen, at vi udfordres omkring adfærd/trivsel.

Vi håber, at vores nyuddannede ART trænere vil kunne hjælpe os med at forstå og møde de udfordrede drenge mere fagprofessionelt. Vores videre uddannelse som HMS forventer vi også vil kunne understøtte den professionsfaglige tilgang til, hvad drengene har brug for. Samtidig ser vi også frem til udbyttet fra det inklusionstjek som er forestående i kommunen.

Resultat bemærkninger

Opfølgning på resultaterne

Specielt musik og tysk har vi et særligt øje på. Lige nu er vi ved at få linjefagsuddannet en tysklærer og til næste år planlægger vi at linjefagsuddanne en musiklærer, da vi lige nu løser musiktimerne med hjælp fra en organist. At kristendom og historie ligger lavt hænger sammen med den pædagogiske tænkning, at det er godt for eleverne at have en kendt lærer til faget.

Resultaterne er i overensstemmelse med det billede som skoleledelsen også har af det daglige arbejde med dygtige kompetente og engagerede medarbejdere, der formår at løfte elevernes læring og understøtte deres trivsel.

Et vigtigt understøttende lærings og trivselstiltag i år har været den to-lærerordning (iht folkeskolens paragraf 16b) som vi har været begunstiget af med læringsamtaler med den enkelte elev. Her arbejder lærerne med at give en god struktureret faglig og trivselsrettet feedback til hver enkelt elev, så eleverne bliver bevidst om næste skridt og sin læringsproces og -progression.

Vi ser vores største styrke i datamaterialet i, at trivslen er i en så god udvikling og at vi i dansk og matematik scorer så flot.

Nogle af forklaringerne som datamaterialet ikke kan indfange tror vi er, at

- At lærerne arbejder tydeligt og eksplicit ved at italesætte at Engbjergskolen skal være ”et godt lærested og et trygt værested”
- Vi er to institutioner på samme matrikel, som samarbejder meget tæt omkring børn, rammer og fælles aktiviteter og fælles pædagogisk sprog
- Vi har et meget lille fravær for elever
- Vi har en dedikeret og stabil medarbejderflok
- Vi har et godt skole-hjem-samarbejde og en god forældreopbakning

Da vi som fødeskole ikke har adgang til de socioøkonomiske data kan vi ikke konkludere noget på baggrund af det. Vi tænker dog alligevel, at vi lever op til forventninger om, hvad eleverne vil kunne præsterer i vores område, da vi ligger over lands- og kommunegennemsnittet.

Skal vi nævne en gruppe som udfordrer os særligt må vi sige, at det er primært i drengegruppen, at vi udfordres omkring adfærd/trivsel.

Vi håber, at vores nyuddannede ART trænere vil kunne hjælpe os med at forstå og møde de udfordrede drenge mere fagprofessionelt. Vores videre uddannelse som HMS forventer vi også vil kunne understøtte den professionsfaglige tilgang til, hvad drengene har brug for.

Samtidig ser vi også frem til udbyttet fra det inklusionstjek som er forestående i kommunen.



Nationale test

Klassetrin, hvor mindst 80% er gode i dansk eller matematik

			2014/2015	2015/2016	2016/2017
Engbjergskolen	Dansk, læsning	2. klasse	✓		
		4. klasse	✓		✓
		6. klasse			✓
	Matematik	3. klasse	✓	✓	✓
		6. klasse			✓

Udvikling i andelen af de allerdygtigste

			2013/2014-2014/2015	2014/2015-2015/2016	2015/2016-2016/2017
Engbjergskolen	Dansk, læsning	2. klasse	-4,7% point	-2,8% point	0,0% point
		4. klasse	11,5% point	-5,5% point	-0,2% point
		6. klasse	-35,8% point	10,7% point	-2,2% point
	Matematik	3. klasse	12,7% point	-12,7% point	15,6% point
		6. klasse	-2,5% point	7,7% point	0,8% point

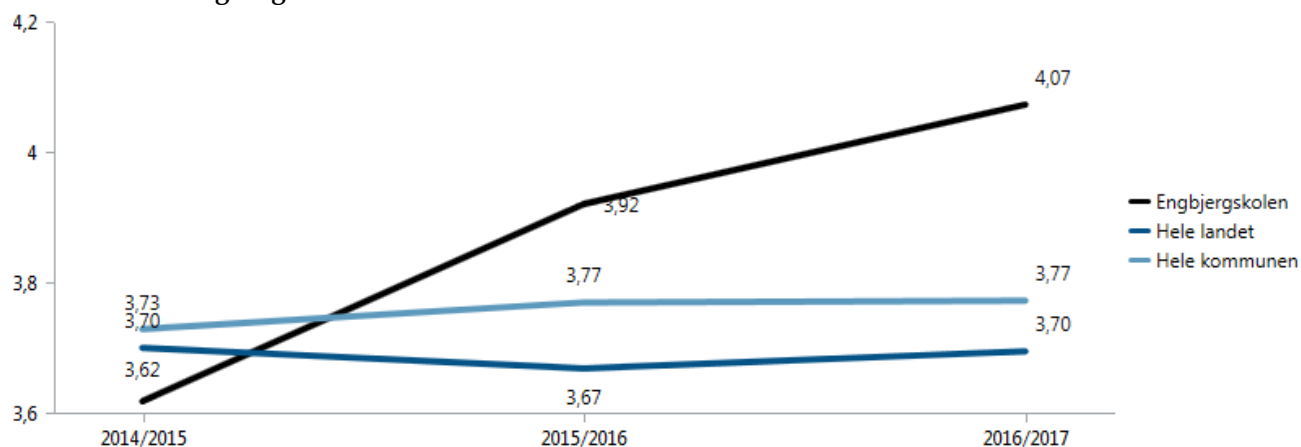
Udvikling i andelen af elever med dårlige resultater

			2013/2014-2014/2015	2014/2015-2015/2016	2015/2016-2016/2017
Skole	Fag 13	Klasse			
Engbjergskolen	Dansk, læsning	2. klasse	-1,9% point	-2,5% point	4,3% point
		4. klasse	-3,0% point	0,0% point	-0,7% point
		6. klasse	4,2% point	-1,4% point	-6,1% point
	Matematik	3. klasse	-14,8% point	10,5% point	-7,4% point
		6. klasse	7,5% point	10,7% point	-18,2% point

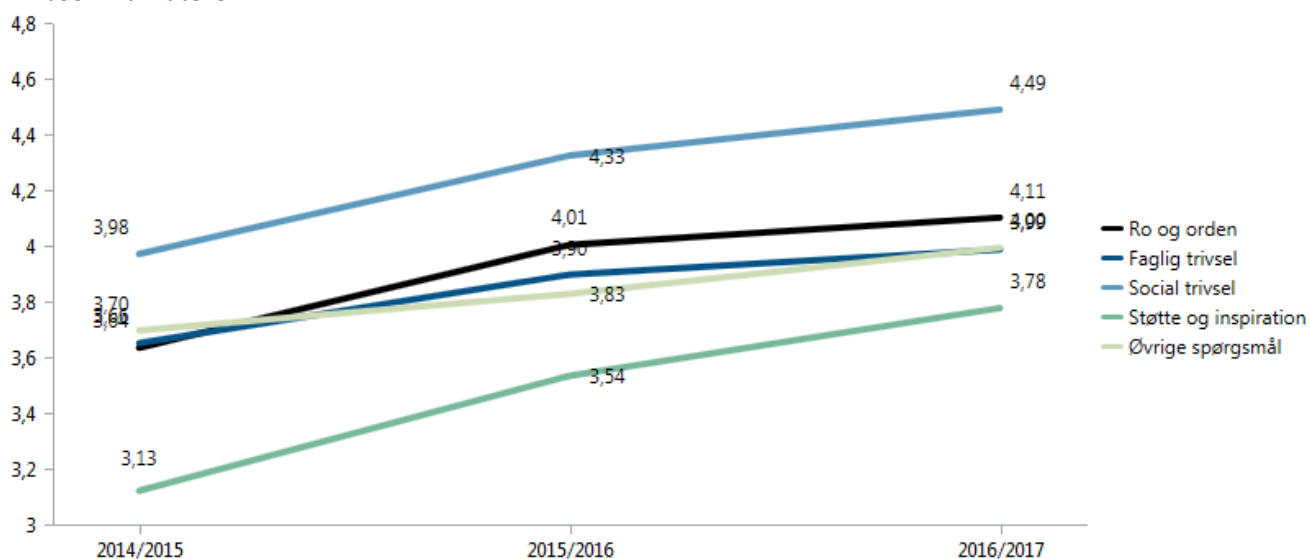
De nationale test opgøres med afsæt i en kriteriebaseret skala med seks faglige niveauer. Omkring indikatoren om 80 % er gode omfattes elever med resultater, der karakteriseres som 'gode', 'rigtigt gode' eller 'fremragende', dvs. de tre øverste niveauer. Omkring indikatoren om udviklingen i de allerdygtigste elever omfattes elever med resultater, der karakteriseres som 'fremragende', dvs. det øverste niveau. Udviklingen i andel elever med dårlige resultater omfatter elever med resultater, der karakteriseres som 'mangelfulde' eller 'ikke tilstrækkelige', dvs. de to laveste niveauer.

Trivsel

Trivsel sammenligning



Trivsel indikatorer



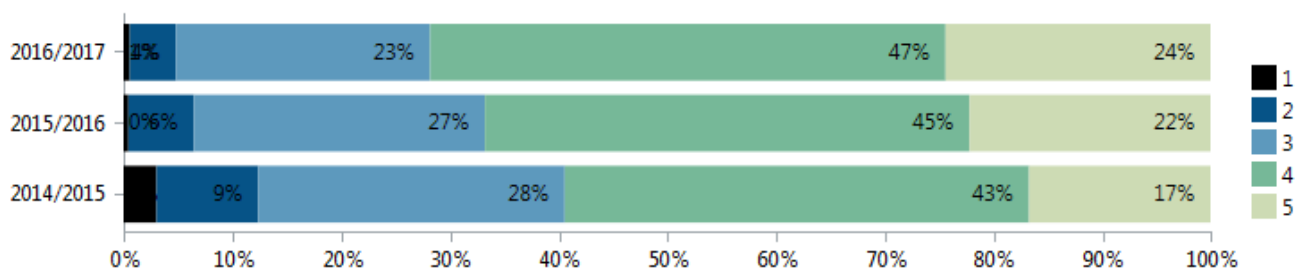
Skalaen går fra 1 til 5, hvor 1 repræsenterer den ringest mulige trivsel, og 5 repræsenterer den bedst mulige trivsel.

Trivselsmålingen består af 40 spørgsmål for elever på mellemtrinnet og i udskolingen (4.-9. kl.). Elever i indskolingen (0.-3. kl.) får 20 mere enkle spørgsmål. Data indsamles én gang om året via en national spørgeskemaundersøgelse blandt alle elever i folkeskolen. Indikatorer beregnes kun for elever i 4.-9. klasse.

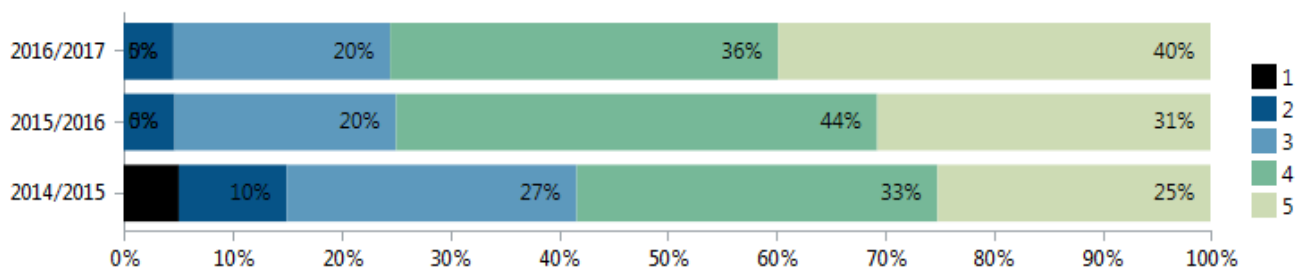
	2014/2015			2015/2016			2016/2017		
	Engbjergskolen	Hele kommunen	Hele landet	Engbjergskolen	Hele kommunen	Hele landet	Engbjergskolen	Hele kommunen	Hele landet
Alle gns	3,62	3,73	3,70	3,92	3,77	3,67	4,07	3,77	3,70
Faglig trivsel	3,66	3,76	3,75	3,90	3,81	3,72	3,99	3,79	3,74
Ro og orden	3,64	3,80	3,76	4,01	3,85	3,70	4,11	3,87	3,76
Social trivsel	3,98	4,12	4,13	4,33	4,18	4,07	4,49	4,18	4,12
Støtte og inspiration	3,13	3,32	3,28	3,54	3,35	3,26	3,78	3,34	3,26
Øvrige spørgsmål	3,70	3,66	3,59	3,83	3,67	3,60	4,00	3,68	3,60

Svarfordeling - indikatorer

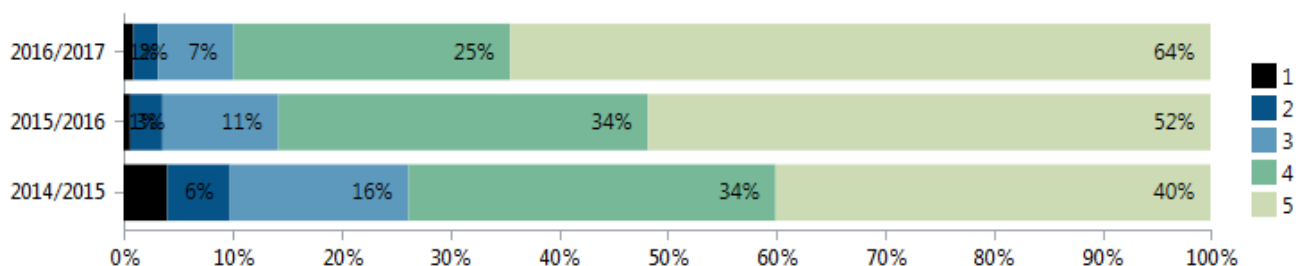
Faglig trivsel



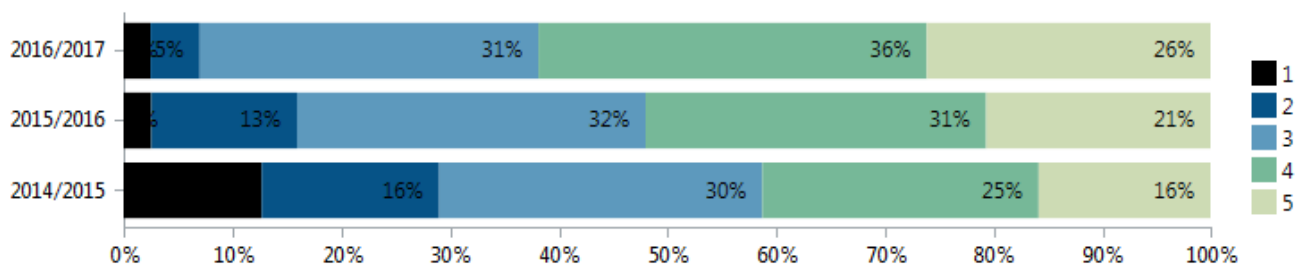
Ro og orden



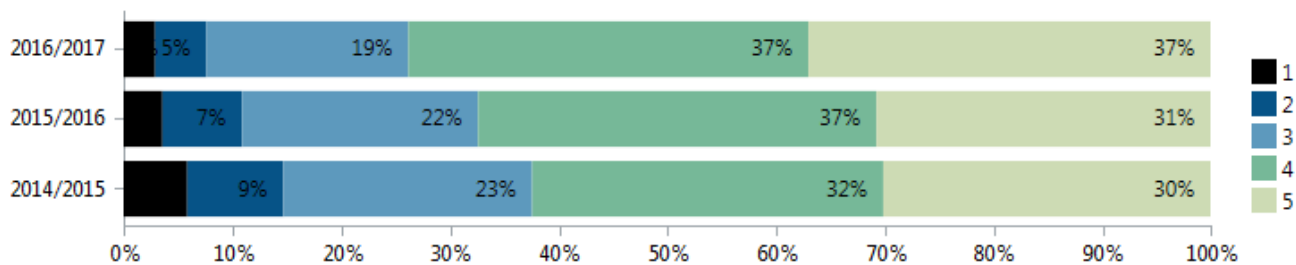
Social trivsel



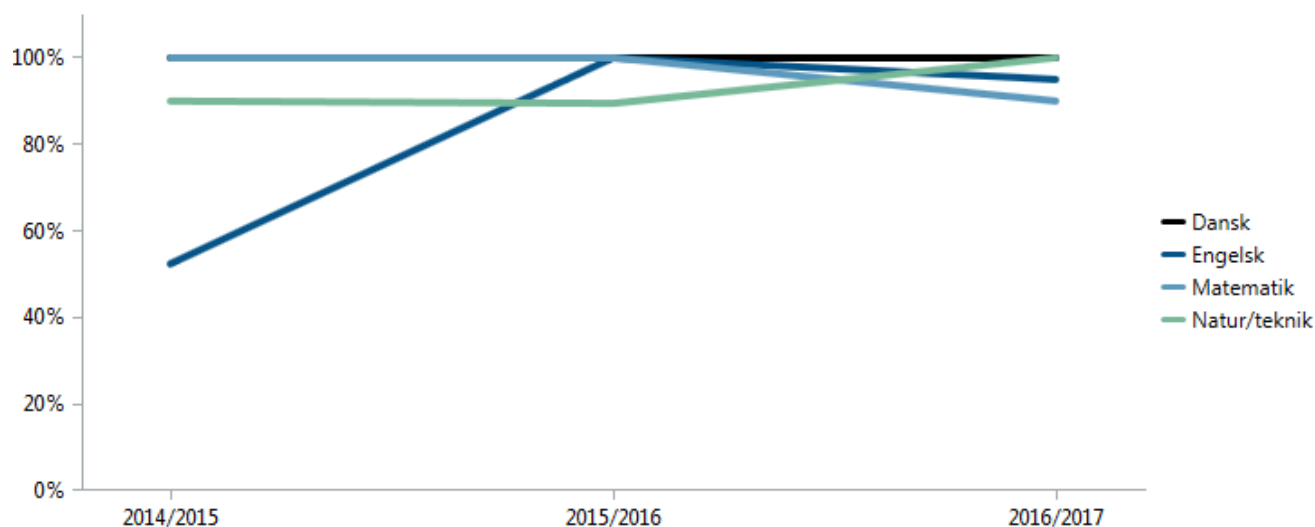
Støtte og inspiration



Øvige



Kompetencedækning

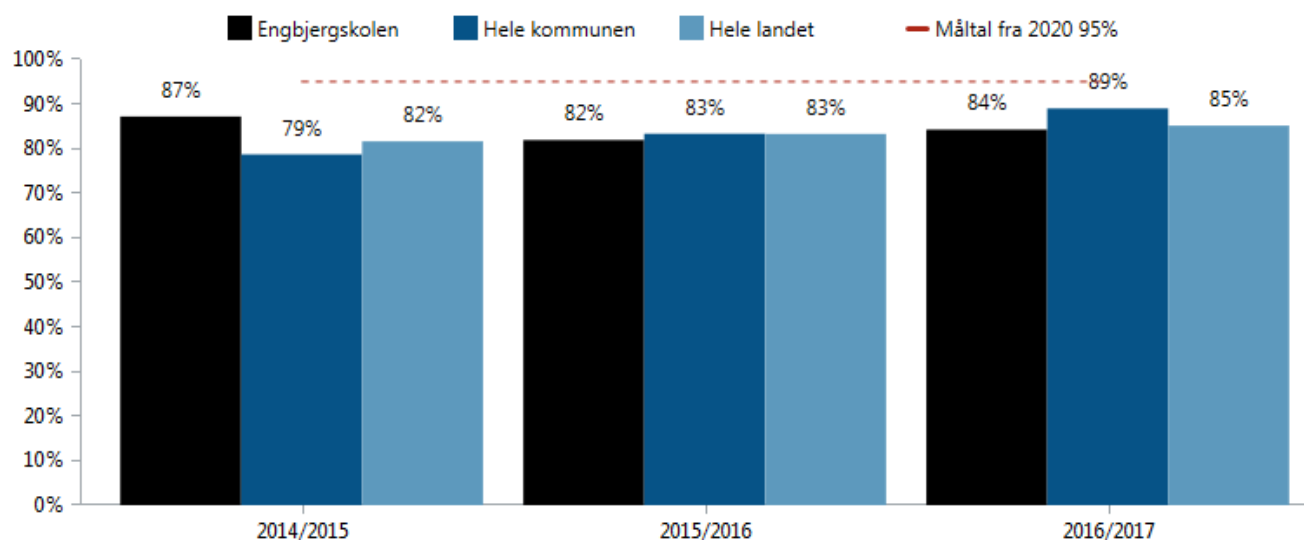


Grafen viser kompetencedækningen for skolen på udvalgte fag.

	2014/2015			2015/2016			2016/2017		
	Engbjergskolen	Hele kommunen	Hele landet	Engbjergskolen	Hele kommunen	Hele landet	Engbjergskolen	Hele kommunen	Hele landet
Alle	87%	79%	82%	82%	83%	83%	84%	89%	85%
Billedkunst	85%	73%	66%	83%	73%	67%	86%	74%	68%
Biologi		78%	80%		81%	83%		80%	85%
Dansk	100%	90%	93%	100%	94%	94%	100%	99%	95%
Engelsk	52%	82%	84%	100%	85%	84%	95%	89%	86%
Fysik/kemi		92%	95%		97%	96%		95%	96%
Geografi		59%	69%		63%	71%		74%	74%
Historie	17%	63%	62%	50%	59%	65%	50%	69%	70%
Håndværk og design	100%	52%	79%	21%	57%	80%	54%	88%	82%
Idræt	82%	81%	78%	81%	87%	78%	71%	84%	79%
Kristendomsku...	77%	46%	43%	75%	51%	47%	46%	58%	50%
Madkundskab	50%	63%	68%	0%	68%	71%	0%	66%	73%
Matematik	100%	82%	86%	100%	90%	89%	90%	96%	91%
Musik	100%	81%	84%	79%	84%	84%	100%	91%	85%
Natur/teknik	90%	49%	56%	89%	61%	60%	100%	67%	63%
Samfundsfag		58%	70%		66%	74%		89%	79%
Tysk (tilbudsfag)	67%	86%	89%	0%	91%	90%	50%	96%	92%

Tabellen viser kompetencedækning i alle fag.

Sammenligning på kompetencedækning



Grafen viser den samlede kompetencedækning og udviklingen over tid for skolen, hele kommunen og hele landet. Der er fra 2020 et mål på 95% kompetencedækning.